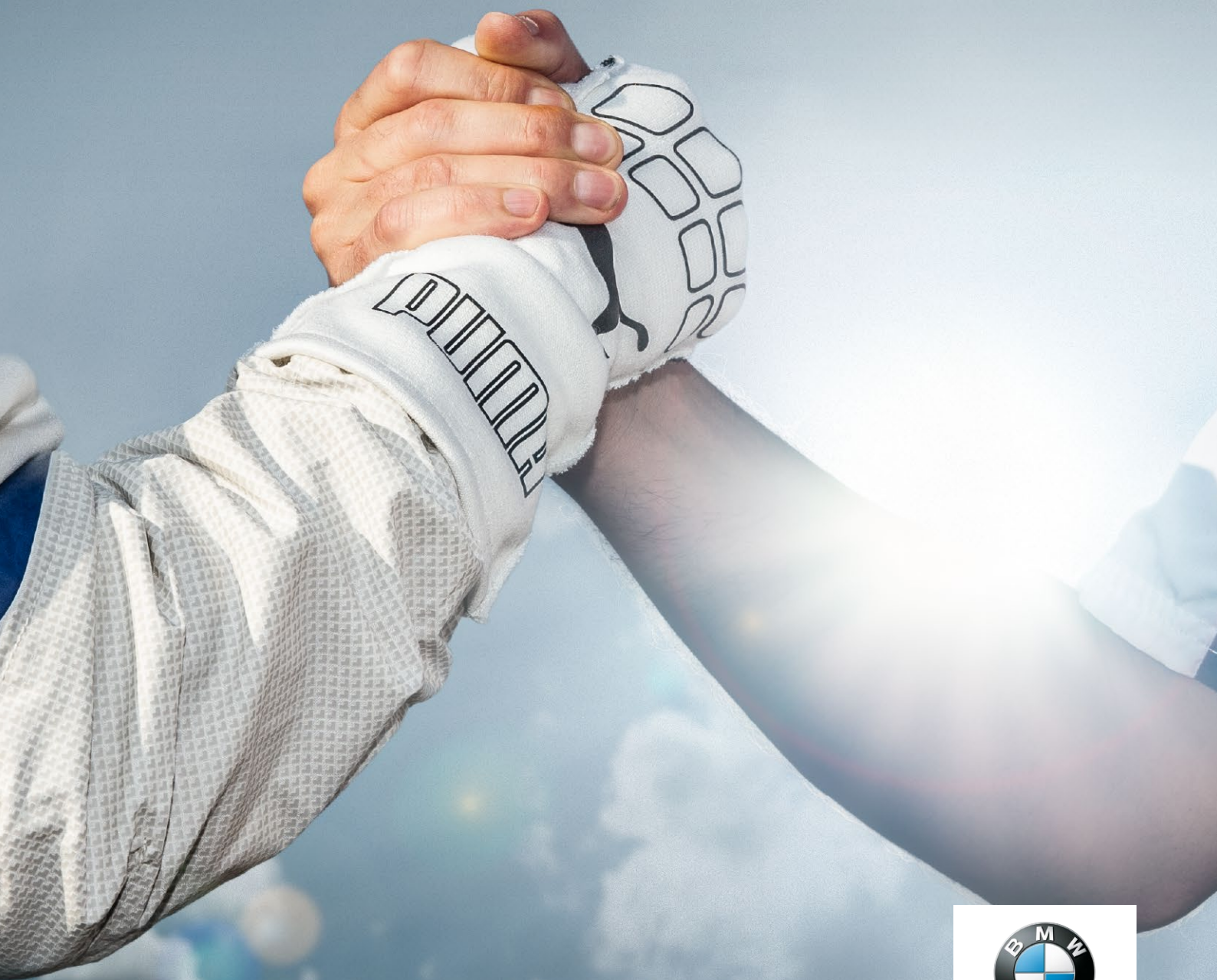


BMW SPORTS TROPHY.

TEILNAHMEBEDINGUNGEN 2018/2019.

 Motorsport



Freude am Fahren

Mit der BMW Sports Trophy Fahrerwertung und der BMW Sports Trophy Teamwertung würdigt BMW M Motorsport die Leistungen von privaten Fahrern und Teams, die bei ausgewählten internationalen und nationalen Rennsport-Veranstaltungen bzw. Serien mit hervorgehobener Bedeutung erfolgreich mit BMW Rennfahrzeugen antreten.

I. VERANSTALTER

Die Aktionen BMW Sports Trophy Fahrerwertung und die BMW Sports Trophy Teamwertung werden veranstaltet von BMW AG, Petuelring 130, 80788 München, nachfolgend „BMW M Motorsport“ genannt.

II. TEILNAHME

Berechtigt zur Teilnahme an der BMW Sports Trophy Fahrerwertung sind alle Fahrer, die mit BMW Fahrzeugen an bestimmten (siehe Punkt III.) nationalen und/oder internationalen Rennveranstaltungen teilnehmen. Berechtigter zur Teilnahme an der BMW Sports Trophy Teamwertung sind alle Teams, die mit BMW Fahrzeugen an bestimmten (siehe Punkt III.) nationalen und/oder internationalen Rennveranstaltungen teilnehmen. Der Nachweis der ordnungsgemäßen Teilnahme an einer Rennveranstaltung gilt als erbracht, wenn der Name des Fahrers bzw. des Teams im offiziellen Endergebnis der betreffenden Rennveranstaltung erscheint.

Erfolge von Teams, Fahrzeugen und Fahrern, die für die BMW AG oder BMW Tochtergesellschaften antreten, werden nicht für die BMW Sports Trophy Fahrerwertung oder die BMW Sports Trophy Teamwertung gewertet. Im Zweifelsfall entscheidet der Veranstalter nach eigenem, freiem Ermessen über die Teilnahmeberechtigung. Diese erteilt ausschließlich BMW M Motorsport. Voraussetzung für die Teilnahme an der BMW Sports Trophy Fahrerwertung bzw. der BMW Sports Trophy Teamwertung ist die Registrierung auf der Website <https://specials.bmw-motorsport.com/bmw-sportstrophy>.

Die Registrierung setzt das vollständige Ausfüllen aller Pflichtfelder voraus. Nach Abschluss der erstmaligen Online-Registrierung erhält der Teilnehmer eine Verifizierungs-E-Mail. Erst, wenn er diese nach Eingang durch Klick auf den in der Verifizierungs-E-Mail enthaltenen Link bestätigt, gilt die Registrierung als abgeschlossen.

Im Rahmen der Registrierung erhält der Teilnehmer auch seine persönliche Fahrer-ID-Nummer bzw. Team-ID-Nummer. Diese dient ausschließlich zur eindeutigen Identifikation eines Teilnehmers.

Die Fahrer-ID-Nummer bzw. Team-ID-Nummer ist bei jeglicher Kommunikation mit dem Veranstalter anzugeben. Zudem dient sie als Login-Name für das Online-Portal der BMW Sports Trophy Fahrerwertung und BMW Sports Trophy Teamwertung.

Mitarbeiter der an der BMW Sports Trophy Fahrerwertung und der BMW Sports Trophy Teamwertung beteiligten Dienstleister, Agenturen und sonstigen Unternehmen sowie deren jeweilige Angehörige sind von der Teilnahme ausgeschlossen. Die Registrierung und Teilnahme an der BMW Sports Trophy Fahrerwertung bzw. der BMW Sports Trophy Teamwertung von Minderjährigen und nicht voll Geschäftsfähigen ist ausgeschlossen.

Eine Mehrfachregistrierung ist nicht zulässig. Somit besteht auch keine Möglichkeit einer Mehrfachteilnahme.

Die Teilnahme an der BMW Sports Trophy Fahrerwertung bzw. der BMW Sports Trophy Teamwertung ist kostenlos und unabhängig vom Erwerb von Waren oder Dienstleistungen. Die Teilnahme an der BMW Sports Trophy Fahrerwertung bzw. der BMW Sports Trophy Teamwertung kann vom Teilnehmer jederzeit beendet werden. Dazu genügt eine E-Mail an die Adresse bmwsportstrophy@bmw-motorsport.com, worin der Wunsch zur Beendigung der Teilnahme eindeutig übermittelt wird. Um an der BMW Sports Trophy Fahrerwertung bzw. der BMW Sports Trophy Teamwertung im Wertungszeitraum 2018/19 teilzunehmen, muss die Registrierung bis zum 31. Oktober 2019 erfolgt und abgeschlossen sein.

III. SERIEN UND VERANSTALTUNGEN

Im Verlauf der Motorsport-Saison werden die Ergebnisse von Teilnehmern der BMW Sports Trophy Fahrerwertung und der BMW Sports Trophy Teamwertung bei Rennveranstaltungen in bestimmten Rennserien und bei bestimmten Einzelveranstaltungen durch den Veranstalter erfasst.

Kategorie A

24h Daytona, 24h Nürburgring, 24h Spa-Francorchamps, FIA GT World Cup Macau

Kategorie B

24H SERIES Champion of the Continents, Australian Endurance Championship, Blancpain GT Series Endurance Cup, GT4 European Series, GT4 World Final (Main Race), IMSA WeatherTech SportsCar Championship, Intercontinental GT Challenge, Japanese Super GT Championship

Kategorie C

24H SERIES European Championship, 24h Nürburgring Qualifikationsrennen, ADAC GT4 Germany, ADAC GT Masters, Asian Le Mans Series, Australian GT Championship, Blancpain GT World Challenge Asia, Blancpain GT Series Sprint Cup, Blancpain GT World Challenge America, British GT Championship, China GT Championship, IMSA Michelin Pilot Challenge (GS), GT4 America Sprint, GT4 France, GT4 Scandinavia, International GT Open, Italian GT Championship, Spa GT4 Endurance Cup, TC America, VLN Langstreckenmeisterschaft Nürburgring

Kategorie D

24H SERIES Middle East Championship, Blancpain GT Sports Club, BMW M240i Racing Cup Deutschland, British Touring Car Championship, IMSA Michelin Pilot Challenge (ST), Eset V4 Cup, GT4 America East, GT4 America Sprint X, GT4 America West, South African Endurance Series, Supercar Challenge

Damit können ausschließlich in den oben aufgeführten Rennserien und bei den genannten Veranstaltungen Punkte für die BMW Sports Trophy Fahrerwertung und die BMW Sports Trophy Teamwertung gesammelt werden. Der Veranstalter kann die Liste der punkteberechtigten Rennveranstaltungen jederzeit und ohne Angabe von Gründen ändern.

IV. BMW SPORTS TROPHY FAHRERWERTUNG

a) Punkte

Der Wertungszeitraum für die Saison 2018/19, in dem Ergebnisse in den unter Punkt III. genannten Rennveranstaltungen und Rennserien erfasst werden und Punkte gesammelt werden können, läuft vom 1. November 2018 bis 31. Oktober 2019. Maßgeblich für die Punktwertung ist die Position des Teilnehmers in der jeweiligen Klasse, in der er mit einem BMW Fahrzeug antritt. Ist das Starterfeld der Veranstaltung im offiziellen Endergebnis nicht in Klassen unterteilt, gilt das Gesamtklassement des offiziellen Endergebnisses.

Die unter Punkt III. angegebenen Rennserien und Rennveranstaltungen sind in die Kategorien A, B, C und D eingeteilt.

Entsprechend dieser Kategorien werden Punkte für die Plätze 1 bis 10 vergeben. Volle Punkte werden vergeben, wenn in der jeweiligen Klasse bzw. im jeweiligen Gesamtklassement 10 oder mehr Fahrzeuge gestartet sind. Bei geringeren Starterzahlen verringert sich die Zahl der vergebenen Punkte entsprechend.

Startet ein Teilnehmer bei einer Rennveranstaltung in mehreren Klassen, so wird ausschließlich jenes Ergebnis gewertet, das dem Teilnehmer die höhere Punktzahl einbringt. Es gilt die Faustregel: Ein Fahrer kann pro Rennen nur einmal punkten. Punkte sind nicht kumulierbar.

Punkteschema (Kategorie A)

		ANZAHL STARTER									
		≥10	9	8	7	6	5	4	3	2	1
PLATZ	1	100	72	60	48	40	32	24	16	8	4
	2	72	60	48	40	32	24	16	8	4	
	3	60	48	40	32	24	16	8	4		
	4	48	40	32	24	16	8	4			
	5	40	32	24	16	8	4				
	6	32	24	16	8	4					
	7	24	16	8	4						
	8	16	8	4							
	9	8	4								
	10	4									

Punkteschema (Kategorie B)

		ANZAHL STARTER									
		≥10	9	8	7	6	5	4	3	2	1
PLATZ	1	75	54	45	36	30	24	18	12	6	3
	2	54	45	36	30	24	18	12	6	3	
	3	45	36	30	24	18	12	6	3		
	4	36	30	24	18	12	6	3			
	5	30	24	18	12	6	3				
	6	24	18	12	6	3					
	7	18	12	6	3						
	8	12	6	3							
	9	6	3								
	10	3									

Punkteschema (Kategorie C)

		ANZAHL STARTER									
		≥10	9	8	7	6	5	4	3	2	1
PLATZ	1	50	36	30	24	20	16	12	8	4	2
	2	36	30	24	20	16	12	8	4	2	
	3	30	24	20	16	12	8	4	2		
	4	24	20	16	12	8	4	2			
	5	20	16	12	8	4	2				
	6	16	12	8	4	2					
	7	12	8	4	2						
	8	8	4	2							
	9	4	2								
	10	2									

Punkteschema (Kategorie D)

		ANZAHL STARTER									
		≥10	9	8	7	6	5	4	3	2	1
PLATZ	1	25	18	15	12	10	8	6	4	2	1
	2	18	15	12	10	8	6	4	2	1	
	3	15	12	10	8	6	4	2	1		
	4	12	10	8	6	4	2	1			
	5	10	8	6	4	2	1				
	6	8	6	4	2	1					
	7	6	4	2	1						
	8	4	2	1							
	9	2	1								
	10	1									

Der Veranstalter behält sich vor, die oben genannten Punkte-schemata für die Kategorien A, B, C und D jederzeit und ohne Angabe von Gründen anzupassen. Diese so genannte „Balance of Points“ soll dazu beitragen, die Chancengleichheit unter den Teilnehmern zu gewährleisten und möglichen Veränderungen bei der Gewichtung von Rennserien und Veranstaltungen Rechnung tragen zu können.

Bei Veranstaltungen, die im Verlauf eines Rennwochenendes in zwei oder mehreren Rennläufen ausgetragen werden, gehen ohne Ausnahme alle Rennläufe in die Wertung ein.

Zählt eine Rennveranstaltung unter Punkt III. zu einer Meisterschaft und ist die Rennveranstaltung gleichzeitig auch als Einzelevent gelistet, zählt im Wertungszeitraum 2018/2019 jene Punkteinstufung, die dem Teilnehmer für seine Teilnahme die höhere Punktzahl bringt.

Für eine gewonnene Fahrer-Meisterschaft in unter Punkt III. genannten Rennserien, in der mindestens vier zur Meisterschaft zählende Läufe bis zur Titelvergabe absolviert werden, erhält der betreffende Teilnehmer einen Punktebonus in Höhe von zwei Rennsiegen in der jeweiligen Kategorie. Alle Läufe müssen dabei mit einem BMW Fahrzeug gefahren werden.

Eine Besonderheit bilden der unter III. aufgeführte BMW M235i Racing Cup Deutschland: Gewinnt ein Teilnehmer sowohl die Gesamtwertung im Cup als auch den Titel in der Meisterschaft, in welcher die Rennen des Cups ausgetragen werden, erhält er ausschließlich jenen Bonus, der ihm die meisten Punkte einbringt. Die Punkteboni sind in diesem Fall nicht kumulierbar.

Im Verlauf des Wertungszeitraums werden alle punkteberechtigten Ergebnisse des Teilnehmers, sofern sie eindeutig erkennbar anhand der offiziellen Ergebnislisten nachprüfbar sind, vom Veranstalter erfasst. Die daraus resultierenden Punkte werden addiert und sind für den Teilnehmer im Online-Portal der BMW Sports Trophy Fahrerwertung unter <https://specials.bmw-motorsport.com/bmw-sportstrophy> abrufbar.

Maximal gehen die 25 besten Punktwertungen (exkl. Punkteboni) eines jeden Fahrers in die Gesamtwertung ein.

Das Punkte-Ranking aller Teilnehmer zum Ende des Wertungszeitraums bestimmt den Endstand der BMW Sports Trophy Fahrerwertung des jeweiligen Wertungszeitraums.

b) Preise

Gewinner der BMW Sports Trophy Fahrerwertung ist jener Fahrer, der die höchste Punktzahl im aktuellen Wertungszeitraum erreicht. Die platzierten Fahrer erhalten entsprechend der Punktzahl Preisgelder.

Preisgeldverteilung

PREISGELD		PREISGELD			
PLATZ	1	30.000 EUR	PLATZ	14	7.500 EUR
	2	25.000 EUR		15	7.000 EUR
	3	21.500 EUR		16	6.500 EUR
	4	18.000 EUR		17	6.000 EUR
	5	16.000 EUR		18	5.500 EUR
	6	14.000 EUR		19	5.000 EUR
	7	12.500 EUR		20	4.500 EUR
	8	11.000 EUR		21	4.000 EUR
	9	10.000 EUR		22	3.500 EUR
	10	9.500 EUR		23	3.000 EUR
	11	9.000 EUR		24	2.500 EUR
	12	8.500 EUR		25	2.000 EUR
	13	8.000 EUR			

Sind zwei oder mehrere Fahrer punktgleich, so erhält jener Fahrer die bessere Platzierung, der mehr erste, mehr zweite usw. Plätze bei den einzelnen Veranstaltungen erreicht hat. Sind die Platzierungen der Fahrer identisch, entscheidet die entsprechende Kategorie, in der die meisten Punkte gesammelt wurden (Prioritätenfolge: 1. A, 2. B, 3. C, 4. D). Besteht weiterhin Punktgleichheit, so werden die entsprechenden Preisgeldbeträge addiert und an die Fahrer zu gleichen Teilen ausbezahlt.

Die Preisübergabe an die Fahrer erfolgt ausschließlich persönlich bei der offiziellen BMW Sports Trophy Siegerehrung. Pokale werden nicht zugesandt.

Jegliche Kosten, die dem Teilnehmer in Verbindung mit seiner Teilnahme an der BMW Sports Trophy Fahrerwertung und seinen Starts bei den Rennveranstaltungen entstehen, trägt der Teilnehmer selbst. Im Übrigen trägt der Veranstalter für die An- und Abreise des Teilnehmers zu den Rennveranstaltungen sowie zur jährlichen Siegerehrung keinerlei Haftung.

V. BMW SPORTS TROPHY TEAMWERTUNG

a) Punkte

Der Wertungszeitraum für die Saison 2018/19, in dem Ergebnisse in den unter Punkt III. genannten Rennveranstaltungen und Rennserien erfasst werden und Punkte gesammelt werden können, läuft vom 1. November 2018 bis 31. Oktober 2019. Die Punktwertung erfolgt analog den Bestimmungen der BMW Sports Trophy Fahrerwertung unter IV. a).

Für die Wertung werden jeweils die beiden klassenübergreifend erfolgreichsten Fahrer-Einzelergebnisse eines Teams mit zwei verschiedenen Fahrzeugen pro Rennveranstaltung berücksichtigt und addiert. Maßgeblich dafür ist die Zahl der gewonnenen Punkte für die BMW Sports Trophy Teamwertung und nicht die Platzierung. Die erfassten Ergebnisse müssen den Teilnahmebedingungen der BMW Sports Trophy Fahrerwertung entsprechen.

Erscheint ein Team im offiziellen Endergebnis einer Rennveranstaltung mehrere Male (auch unter unterschiedlichen Teamnamen), zählen ausschließlich die beiden klassenübergreifend erfolgreichsten Fahrer-Einzelergebnisse. Startet ein Team bei einer Rennveranstaltung in mehreren Klassen, so gehen ausschließlich jene Ergebnisse, die dem Team die höheren Punktzahlen bringen, in die Wertung ein. Es gilt die Faustregel: Ein Team kann pro Rennen maximal zwei Punktwertungen erhalten. Punkte sind darüber hinaus nicht kumulierbar.

Bei Veranstaltungen, die im Verlauf eines Rennwochenendes in zwei oder mehreren Rennläufen ausgetragen werden, gehen ohne Ausnahme alle Rennläufe in die Wertung ein.

Für eine gewonnene Team-Meisterschaft in unter Punkt III. genannten Rennserien, in der mindestens vier zur Meisterschaft zählende Läufe bis zur Titelvergabe absolviert werden, erhält das betreffende Team einen Punktebonus in Höhe von zwei Rennsiegen in der jeweiligen Kategorie.

Eine Besonderheit bilden der unter III. aufgeführte BMW M235i Racing Cup Deutschland: Gewinnt ein Team sowohl die Gesamtwertung im Cup als auch den Titel in der Meisterschaft, in welcher die Rennen des Cups ausgetragen werden, erhält es ausschließlich jenen Bonus, das ihm die meisten Punkte einbringt. Die Punkteboni sind in diesem Fall nicht kumulierbar.

Im Verlauf des Wertungszeitraums werden alle punkteberechtigten Ergebnisse des teilnehmenden Teams, sofern sie eindeutig erkennbar anhand der offiziellen Ergebnislisten nachprüfbar sind, vom Veranstalter erfasst. Die daraus resultierenden Punkte werden addiert und sind für den Teilnehmer im Online-Portal der BMW Sports Trophy Teamwertung unter <https://specials.bmw-motorsport.com/bmwspportstrophy> abrufbar.

Maximal gehen die 50 besten Punktwertungen (exkl. Punkteboni) eines jeden Teams in die Gesamtwertung ein.

Das Punkte-Ranking aller Teilnehmer zum Ende des Wertungszeitraums bestimmt den Endstand der BMW Sports Trophy Teamwertung des jeweiligen Wertungszeitraums. Der Veranstalter kann nur Punkte für Ergebnisse der Teilnehmer der BMW Sports Trophy Teamwertung vergeben, wenn ihm die eindeutige

Zuordnung eines Teamnamens im offiziellen Endergebnis der jeweiligen Rennveranstaltung zum entsprechenden teilnehmenden Team bekannt ist.

Der Nachweis der Zugehörigkeit eines Teams zum entsprechenden Teamnamen obliegt dem teilnehmenden Team.

b) Preise

Gewinner der BMW Sports Trophy Teamwertung ist jenes Team, das die höchste Gesamtpunktzahl im aktuellen Wertungszeitraum erreicht. Die platzierten Teams erhalten entsprechend der Punktzahl Preisgelder.

PREISGELD	
1	30.000 EUR
2	20.000 EUR
3	15.000 EUR
4	10.000 EUR
5	7.500 EUR
6	5.000 EUR
7	4.000 EUR
8	3.500 EUR
9	3.000 EUR
10	2.000 EUR

Preisgeldverteilung

Sind zwei oder mehrere Teams punktgleich, so erhält jenes Team die bessere Platzierung, das mehr erste, mehr zweite usw. Plätze bei den einzelnen Veranstaltungen erreicht hat. Sind die Platzierungen der Teams identisch, entscheidet die entsprechende Kategorie, in der die meisten Punkte gesammelt wurden (Prioritätenfolge: 1. A, 2. B, 3. C, 4. D). Besteht weiterhin Punktgleichheit, so werden die entsprechenden Guthaben addiert und den Teams zu gleichen Teilen gutgeschrieben.

Die Preisübergabe an die Teams erfolgt ausschließlich persönlich bei der offiziellen BMW Sports Trophy Siegerehrung. Pokale werden nicht zugesandt.

Jegliche Kosten, die dem Teilnehmer in Verbindung mit seiner Teilnahme an der BMW Sports Trophy Teamwertung und seinen Starts bei den Rennveranstaltungen entstehen, trägt der Teilnehmer selbst. Im Übrigen trägt der Veranstalter für die An- und Abreise des Teilnehmers zu den Rennveranstaltungen sowie zur jährlichen Siegerehrung keinerlei Haftung.

VI. STEUERN

Im Falle, dass sich Teilnehmer im Rahmen der BMW Sports Trophy zum Erhalt von Preisgeldern qualifizieren sollten, werden diese Beträge nach Abzug von jeglichen Steuern, Gebühren oder Abgaben, welche aufgrund gesetzlicher Vorschriften von BMW einzubehalten und an lokale Steuerbehörden abzuführen sind, ausgezahlt.

Die Parteien werden sich eigenverantwortlich um die Einhaltung der sich aus ihrem BMW Sports Trophy Engagement ergebenden steuerlichen Obliegenheiten und/oder Verpflichtungen kümmern. Sollten sich aus der Verletzung derartiger Obliegenheiten oder Verpflichtungen Schäden oder sonstige Nachteile für eine der Parteien ergeben, wird die andere Partei diese hiervon freistellen.

VII. RISIKEN UND HAFTUNG

Bei Motorsportveranstaltungen besteht für die Besucher die Gefahr möglicher Gesundheitsschäden. Der Veranstalter haftet für keinerlei Gesundheitsschäden in Folge der Teilnahme an bzw. des Besuchs bei einer Motorsportveranstaltung. Ferner übernimmt der Veranstalter keine Haftung für Schäden bei der Registrierung, die durch Fehler, Verzögerungen oder Unterbrechungen in der Übermittlung, bei Störungen der technischen Anlage und des Services, unrichtige Inhalte, Verlust oder Löschung von Daten oder Viren verursacht wurden.

VIII. URHEBERRECHTE

Mit der Anmeldung zur BMW Sports Trophy Fahrerwertung bzw. zur BMW Sports Trophy Teamwertung erklärt sich der Teilnehmer damit einverstanden, dass BMW M Motorsport Bild- und Filmaufnahmen von BMW Sports Trophy Rennen oder der BMW Sports Trophy Siegerehrung erstellen lässt.

Der Teilnehmer räumt BMW M Motorsport das zeitlich und räumlich unbeschränkte Recht ein, diese von seiner Person aufgenommenen Bilder und Filme zu bearbeiten und für die allgemeine Berichterstattung und Öffentlichkeitsarbeit sowie für Werbezwecke, Ausstellungsplakate, Einladungen, Ausstellungen, E-Cards, Bildschirmschoner, Kalender sowie ggf. Kataloge und Bücher etc. zu nutzen.

IX. AUSSCHLUSS EINES TEILNEHMERS

Ein Teilnehmer, der sich mit unzutreffenden Daten registriert oder anderweitig gegen die Teilnahmebedingungen verstoßen hat, kann vom Veranstalter von der BMW Sports Trophy Fahrerwertung bzw. der BMW Sports Trophy Teamwertung ausgeschlossen werden. Entsprechendes gilt für Teilnehmer, die sich unerlaubter Hilfsmittel bedienen oder sich in sonstiger Weise durch Manipulation Vorteile verschaffen.

X. SONSTIGES

Der Veranstalter erwartet von den Fahrern und Teams sportliche Fairness. Ein Verhalten, das sich nachteilig auf die Marke BMW auswirkt, zieht den Ausschluss von der BMW Sports Trophy Fahrerwertung und der BMW Sports Trophy Teamwertung nach sich.

Möchte ein Teilnehmer die auf den Online-Portalen der BMW Sports Trophy Fahrerwertung und der BMW Sports Trophy Teamwertung einsehbaren Einzelergebnisse korrigieren lassen, kann er eine entsprechende Anfrage via E-Mail an bmwsportstrophy@bmw-motorsport.com oder über das Kontaktformular im Online-Portal an den Veranstalter richten. Die entsprechenden Ergebnisse werden dann erneut geprüft. Voraussetzung für die Prüfung eines erfassten Ergebnisses ist die Übersendung eines offiziellen Endergebnisses der betreffenden Rennveranstaltung.

Korrekturen können auf einem der oben beschriebenen Wege bis zum 9. November 2019 an den Veranstalter übermittelt werden. Danach können Änderungswünsche für den Wertungszeitraum 2018/19 nicht mehr berücksichtigt werden.

Alle Entscheidungen und Auslegungen zur BMW Sports Trophy Fahrerwertung und zur BMW Sports Trophy Teamwertung obliegen ausschließlich dem Veranstalter. Der Veranstalter ist berechtigt, die BMW Sports Trophy Fahrerwertung und die BMW Sports Trophy Teamwertung jederzeit ohne Vorankündigung und ohne Angabe von Gründen abzubreaken oder einzelne Veranstaltungen von der Wertung auszuschließen. Ersatzansprüche des Teilnehmers bestehen in einem derartigen Fall nicht.

Die Anrufung ordentlicher Gerichte oder einer Sportinstanz im Zusammenhang mit der BMW Sports Trophy Fahrerwertung und der BMW Sports Trophy Teamwertung ist ausgeschlossen. Alle in diesen Teilnahmebedingungen erörterten Subventionen und Vergünstigungen stellen eine freiwillige Anerkennung der sportlichen Erfolge der BMW Privatfahrer und Privatteams dar. Eine Verpflichtung hieraus kann nicht abgeleitet werden.

Der Veranstalter behält sich das Recht vor, die Bedingungen dieser Teilnahmebedingungen ohne Angabe von Gründen jederzeit zu ändern oder gegebenenfalls fristlos aufzuheben. Bei Unwirksamkeit einzelner Bestimmungen dieser Teilnahmebedingungen bleiben die übrigen Bestimmungen gültig.

Der Rechtsweg ist ausgeschlossen.

RECHTLICHE HINWEISE ZUM DATENSCHUTZ

Version: 16.05.2018

Der hohe Anspruch, den Sie an die Eigenschaften unserer Produkte und Dienstleistungen stellen, ist für uns die Leitlinie für den Umgang mit Ihren Daten. Unser Bestreben ist es dabei, die Basis für eine vertrauensvolle Geschäftsbeziehung mit unseren Kunden und Interessenten zu schaffen und zu bewahren. Die Vertraulichkeit und Integrität Ihrer personenbezogenen Daten ist uns ein besonderes Anliegen.

Wer ist die für die Datenverarbeitung verantwortliche Stelle?

Die Bayerische Motoren Werke Aktiengesellschaft, Petuelring 130, 80788 München, Sitz und Registergericht: München HRB 42243 (nachfolgend „BMW Motorsport“) ist Ausrichter des „BMW Sports Trophy“ Wettbewerbs und ist verantwortliche Stelle für Datenverarbeitungen in diesem Zusammenhang.

Welche Daten verarbeiten wir über Sie und zu welchem Zweck?

Die im Zusammenhang mit der Registrierung oder der Erbringung der Dienste erhobenen Daten werden zu nachfolgend genannten Zwecken verarbeitet:

A. Registrierung und Durchführung der BMW Sports Trophy (Art 6 Abs. 1 lit. b) DSGVO)

Im Rahmen der Registrierung zur BMW Sports Trophy werden nachfolgend genannte Datenkategorien verarbeitet:

- Kontaktdaten (Name, Vorname, Adresse, E-Mail Adresse, etc.)
- Persönliche Daten (Geburtsdatum, Lizenznummer, Sprache, etc.)
- Rennsport-spezifische Daten (Rennserien, Saison-Highlights, etc.)

Zur Durchführung der BMW Sports Trophy werden neben den Registrierungsdaten nachfolgende, gegebenenfalls personenbezogene Informationen aus z.B. Rennveranstaltungen zur Erbringung durch BMW Motorsport und beauftragte Serviceprovider verarbeitet:

- Platzierung
- Fahrzeugklasse
- Team
- BMW Fahrzeug

Die Daten werden mit Abmeldung vom BMW Sports Trophy Wettbewerb gelöscht. Dies erfolgt nach der entsprechenden Aufforderung durch den Teilnehmer via E-Mail an: bmwsportstrophy@bmw-motorsport.com. Finanztransaktionen werden im Rahmen der gesetzlichen Bestimmungen nach 10 Jahren gelöscht.

Wir weisen zudem darauf hin, dass BMW – selbst oder durch einen von BMW beauftragten Dritten – im Rahmen des Events Foto- und Filmaufnahmen erstellen wird (die „Aufnahmen“). Die Aufnahmen erfolgen zum Zwecke der Berichterstattung auf den Kommunikationsplattformen von BMW Motorsport (z.B. Website, Facebook, Twitter, Instagram, YouTube, DriveTribe). Foto- und Filmaufnahmen, sofern nicht veröffentlicht, werden nach 2 Jahren gelöscht.

B. Teilnehmerbetreuung (Art. 6 Abs. 1 lit. b, g, f) DSGVO)

BMW Motorsport nutzt Ihre personenbezogenen Daten zur Ansprache i. R. der Teilnahme am BMW Sports Trophy

Wettbewerb oder für Abwicklung eines von Ihnen formulierten Anliegens (z.B. Anfragen und Beschwerden an das BMW Sports Trophy Organisationsteam). Zu allen Aspekten der Teilnahme oder der Abwicklung eines Anliegens sprechen wir Sie ohne gesonderte Einwilligung z. B. schriftlich, telefonisch oder per E-Mail an, je nachdem, welche Kontaktmedien Sie angegeben haben.

C. Werbliche Kommunikation sowie Marktforschung aufgrund Einwilligung (Art. 6 Abs. 1 lit. a) DSGVO)

Sofern Sie separat Ihre Einwilligung in eine weitergehende Nutzung ihrer personenbezogenen Daten erteilt haben, dürfen Ihre personenbezogenen Daten gemäß dem in der Einwilligung beschriebenen Umfang, zum Beispiel zu Werbezwecken und/oder Marktforschung, genutzt und gegebenenfalls an Dritte weitergegeben werden. Details hierzu ergeben sich aus der jeweiligen Einwilligungserklärung, die jederzeit widerrufbar ist.

Wie lange speichern wir Ihre Daten?

Wir speichern Ihre personenbezogenen Daten ausschließlich solange, wie es der jeweilige Zweck verlangt. Werden Daten zu mehreren Zwecken verarbeitet, so werden die Daten automatisch gelöscht oder in einer auf Sie nicht direkt rückführbaren Form gespeichert, sobald der letzte angegebene Zweck erfüllt wurde.

Wie werden Ihre Daten gesichert?

Wir sichern Ihre Daten nach dem Stand der Technik. Beispielfähig werden nachfolgende Sicherungsmaßnahmen angewandt, um Ihre personenbezogenen Daten vor Missbrauch oder sonstiger unberechtigter Verarbeitung zu schützen:

- Zugang zu personenbezogenen Daten ist restriktiv nur einer limitierten Anzahl von Berechtigten zu den angegebenen Zwecken möglich.
- Erhobene Daten werden nur in verschlüsselter Form übertragen.
- Sensible Daten werden zudem nur in verschlüsselter Form gespeichert.
- Die IT-Systeme zur Verarbeitung der Daten werden technisch von anderen Systemen abgeschottet, um unberechtigte Zugriffe z.B. durch Hacking zu verhindern.
- Zudem wird der Zugriff auf diese IT-Systeme permanent überwacht, um Missbrauch frühzeitig zu erkennen und abzuwehren.

An wen geben wir Daten weiter und wie schützen wir sie dabei?

BMW ist ein global agierendes Unternehmen. Personenbezogene Daten werden durch BMW Mitarbeiter, nationale Vertriebsgesellschaften, autorisierte Händler und von uns beauftragte Dienstleister bevorzugt innerhalb der EU verarbeitet.

Sollten Daten in Ländern außerhalb der EU verarbeitet werden, stellt BMW über EU-Standard-Verträge inklusive geeigneter technischer und organisatorischer Maßnahmen sicher, dass Ihre personenbezogenen Daten entsprechend dem europäischen Datenschutzniveau verarbeitet werden. Sofern Sie Einsicht in die konkreten Schutzvorkehrungen für die Weitergabe von Daten in andere Länder nehmen möchten, kontaktieren Sie uns bitte anhand der unten genannten Kommunikationskanäle.

Für einige Länder außerhalb der EU, wie z.B. Kanada und Schweiz, hat die EU schon ein vergleichbares Datenschutzniveau festgestellt. Aufgrund des vergleichbaren Datenschutzniveaus bedarf die Datenübermittlung in diese Länder keiner besonderen Genehmigung oder Vereinbarung.

Kontakt details, Ihre Betroffenenrechte sowie Ihr Recht sich bei einer Aufsichtsbehörde zu beschweren.

Bei Fragen zur Verwendung Ihrer personenbezogenen Daten durch uns wenden Sie sich bitte an das BMW Sports Trophy Organisationsteam – per E-Mail unter bmwsportstrophy@bmw-motorsport.com.

Darüber hinaus können Sie sich an den zuständigen Datenschutzbeauftragten wenden:

BMW AG, Stefan Winkler, Datenschutzbeauftragter
Petuelring 130, 80788 München, datenschutz@bmw.de

Als von der Verarbeitung Ihrer Daten betroffene Personen können Sie nach der DSGVO sowie nach anderen einschlägigen Datenschutzbestimmungen bestimmte Rechte bei uns geltend machen. Der folgende Abschnitt enthält Erläuterungen über Ihre Betroffenenrechte nach der DSGVO.

Betroffenenrechte

Nach der DSGVO stehen Ihnen gegenüber BMW insbesondere die folgenden Rechte als betroffene Person zu:

Recht auf Auskunft (Art. 15 DSGVO): Sie können von uns jederzeit Informationen über Ihre Daten, die wir über Sie halten, verlangen. Diese Auskunft betrifft unter anderem die von uns verarbeiteten Datenkategorien, für welche Zwecke wir diese verarbeiten, die Herkunft der Daten, falls wir diese nicht direkt von Ihnen erhoben haben, und gegebenenfalls die Empfänger, an die wir Ihre Daten übermittelt haben. Sie können von uns eine kostenlose Kopie Ihrer Daten erhalten. Sollten Sie Interesse an weiteren Kopien haben, behalten wir uns das Recht vor, Ihnen die weiteren Kopien in Rechnung zu stellen.

Recht auf Berichtigung (Art. 16 DSGVO): Sie können von uns die Berichtigung Ihrer Daten fordern. Wir werden angemessene Maßnahmen unternehmen, um Ihre Daten, die wir über Sie halten und laufend verarbeiten, richtig, vollständig und aktuell zu halten, basierend auf den aktuellsten uns zur Verfügung stehenden Informationen.

Recht auf Löschung (Art. 17 DSGVO): Sie können von uns die Löschung Ihrer Daten verlangen, sofern hierfür die rechtlichen Voraussetzungen vorliegen. Dies kann gemäß Art. 17 DSGVO etwa dann der Fall sein, wenn

- die Daten für die Zwecke, für die sie erhoben oder auf sonstige Weise verarbeitet wurden, nicht länger erforderlich sind;
- Sie Ihre Einwilligung, die Grundlage der Datenverarbeitung ist, widerrufen und es an einer anderweitigen Rechtsgrundlage für die Verarbeitung fehlt;
- Sie Widerspruch gegen die Verarbeitung Ihrer Daten einlegen und keine vorrangigen berechtigten Gründe für die Verarbeitung vorliegen, oder Sie gegen die Datenverarbeitung zu Zwecken der Direktwerbung widersprechen;
- die Daten unrechtmäßig verarbeitet wurden sofern die Verarbeitung nicht notwendig ist;
- um die Einhaltung einer gesetzlichen Verpflichtung, die von

- uns die Verarbeitung Ihrer Daten erfordert, sicherzustellen;
- insbesondere im Hinblick auf gesetzliche Aufbewahrungsfristen;
- um Rechtsansprüche geltend zu machen, auszuüben oder zu verteidigen.

Recht auf Einschränkung der Verarbeitung (Art. 18 DSGVO): Sie können von uns die Einschränkung der Verarbeitung Ihrer Daten verlangen, falls

- Sie die Richtigkeit der Daten bestreiten und zwar für den Zeitraum, den wir benötigen, um die Richtigkeit der Daten zu überprüfen;
- die Verarbeitung unrechtmäßig ist und Sie die Löschung Ihrer Daten ablehnen und stattdessen die Einschränkung der Nutzung verlangen;
- wir Ihre Daten nicht länger benötigen, Sie diese aber benötigen, um Rechtsansprüche geltend zu machen, auszuüben oder zu verteidigen;
- Sie Widerspruch gegen die Verarbeitung eingelegt haben, solange noch nicht feststeht, ob unsere berechtigten Gründe Ihre überwiegen.

Recht auf Datenübertragbarkeit (Art. 20 DSGVO): Auf Ihren Antrag hin werden wir Ihre Daten – soweit dies technisch möglich ist – an einen anderen Verantwortlichen übertragen. Dieses Recht steht Ihnen allerdings nur zu, sofern die Datenverarbeitung auf Ihrer Einwilligung beruht oder erforderlich ist, um einen Vertrag durchzuführen. Anstatt einer Kopie Ihrer Daten zu erhalten, können Sie uns auch bitten, dass wir die Daten direkt an einen anderen, von Ihnen konkretisierten Verantwortlichen übermitteln.

Recht auf Widerspruch (Art. 21 DSGVO): Sie können der Verarbeitung Ihrer Daten aus Gründen jederzeit widersprechen, die sich aus Ihrer besonderen Situation ergeben, sofern die Datenverarbeitung auf Ihrer Einwilligung oder auf unseren berechtigten Interessen oder denen eines Dritten beruht. In diesem Fall werden wir Ihre Daten nicht länger verarbeiten. Letzteres gilt nicht, sofern wir zwingende schutzwürdige Gründe für die Verarbeitung nachweisen können, die Ihre Interessen überwiegen oder wir Ihre Daten zur Geltendmachung, Ausübung oder Verteidigung von Rechtsansprüchen benötigen.

Fristen zur Erfüllung von Betroffenenrechten

Wir bemühen uns grundsätzlich, allen Anfragen innerhalb von 30 Tagen nachzukommen. Diese Frist kann sich jedoch aus Gründen gegebenenfalls verlängern, die sich auf das spezifische Betroffenenrecht oder die Komplexität Ihrer Anfrage beziehen.

Auskunftsbeschränkung bei der Erfüllung von Betroffenenrechten

In bestimmten Situationen können wir Ihnen aufgrund gesetzlicher Vorgaben möglicherweise keine Auskunft über sämtliche Ihrer Daten erteilen. Falls wir Ihren Auskunftsantrag in einem solchen Fall ablehnen müssen, werden wir Sie zugleich über die Gründe der Ablehnung informieren.

Beschwerde bei Aufsichtsbehörden

BMW nimmt Ihre Bedenken und Rechte sehr ernst. Sollten Sie aber der Ansicht sein, dass wir Ihren Beschwerden oder Bedenken nicht hinreichend nachgekommen sind, haben Sie das Recht, eine Beschwerde bei einer zuständigen Datenschutzbehörde einzureichen.